
乳幼児健診情報システム
(市区町村版)
ご利用ガイド（マニュアル）

《注意》

本システムはファイル名・フォルダ名を変更すると正常にシステムが動作しなくなってしまうので、絶対にファイル名・フォルダ名を変更しないでください。

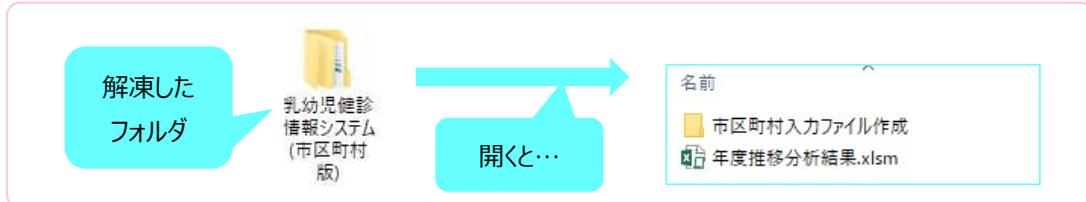
－ 目次 －

●【重要】ダウンロードしたらはじめにしていきたいこと	1
●乳幼児健診情報システムとは？	2
●乳幼児健診情報システムの全体構造	3
Ⅰ．入力用ファイルの作成	4
Ⅱ．個票データの入力	5
Ⅲ．個票データの集計	10
Ⅳ．報告用ファイルの作成（分析結果の作成含む）	12
Ⅱ'．集計値の入力	18
オプション：年度推移分析結果の作成	20
●免責事項・問い合わせ先	24

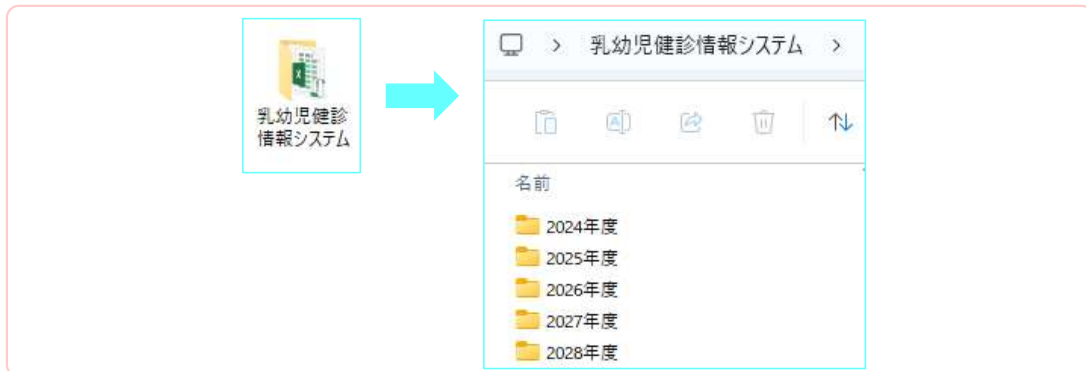
ダウンロードしたらはじめにしたいこと

※ファイルが上書きされて、入力データが消えてしまうことがあります。
必ず、下記の手順で作業を行ってから、各年度の作業をはじめてください。

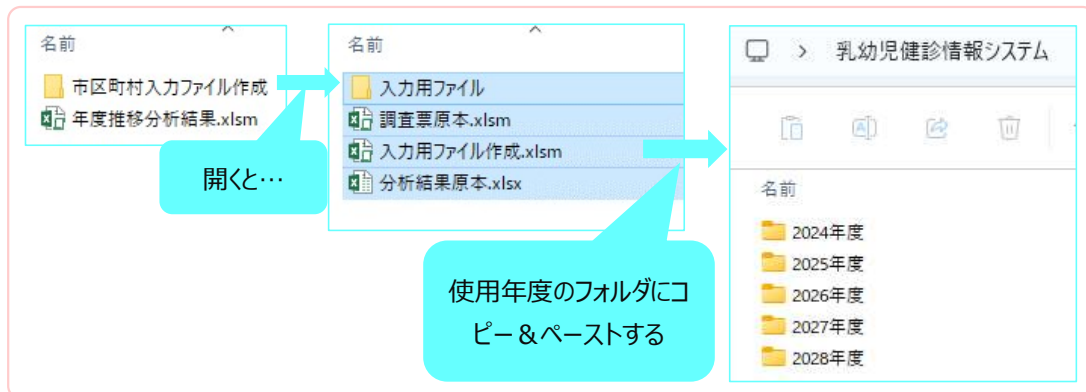
1. zipファイルを解凍して、任意の場所に保存してください。



2. 【乳幼児健診情報システム】というフォルダを作成し、その中に各年度のフォルダを作成してください。



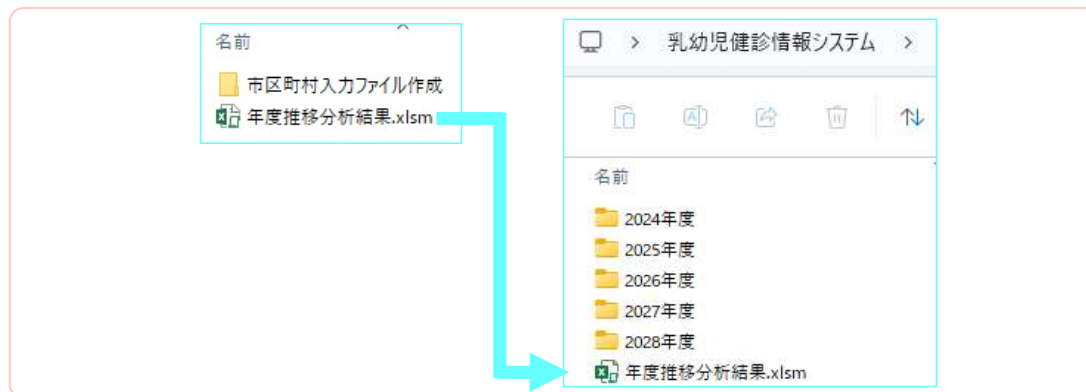
3. 各年度のフォルダ内に、解凍したフォルダの中身をコピー＆ペーストしてください。



4. 【年度推移分析結果】を【乳幼児健診情報システム】のフォルダにコピー＆ペーストしてください。

※初めて本システムを使用する場合は、そのまま保存してください。

※2023年度までの【年度推移分析結果】ファイルを使用されている場合は、今回のファイルを上書き保存してください。



乳幼児健診情報システムとは？

市区町村の乳幼児健康診査（以下、乳幼児健診とする）で得られたデータ等を市区町村や保健所が日頃の母子保健活動に活用できるように支援するためのツールです。主に、データ管理・集計・報告を目的としてマクロでプログラムされた EXCEL ファイルで出来ています。

本システムは、各市区町村の状況により **2つの方法** でご利用いただけます。

①個票データ入力用ファイル ★推奨★

個票データを本システムに入力し集計することで、集計表やグラフの作成が可能です。また、個票データを入力することで、入力している変数間のクロス集計等、詳細な分析が可能となるため、情報の利活用に有効です。

各市区町村で導入している他の情報管理システム等で作成された EXCEL ファイルや CSV ファイルからデータをコピー＆ペーストして使用することも可能です。

②集計値のみの入力用ファイル

各市区町村で導入している他の情報管理システム等にデータを入力しているなどして、集計値のみを県に報告したい場合はこちらをお使いください。

個票データを入力し管理することで、クロス集計や他の詳細な分析が可能となり、自分の自治体の課題やその課題解決の要因を調べるための分析が可能です。日頃の乳幼児健診から得られるデータを活用することで PDCA サイクルにおける母子保健事業の推進に役立てていただけます。

どのような項目があるの？

乳幼児健診において、全国で共通の問診項目として設定された項目です。

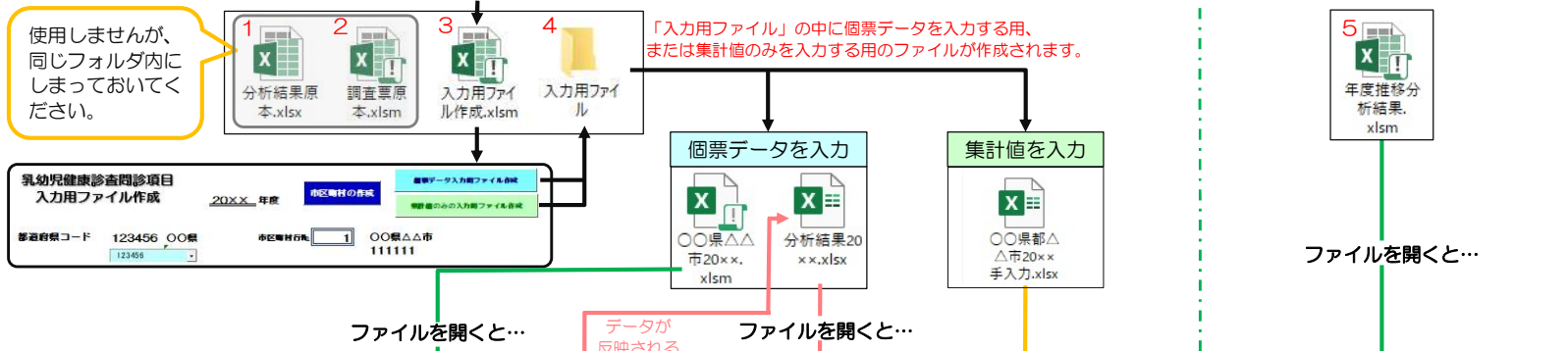
この項目は、平成 27 年度より開始された「健やか親子 21（第2次）」の指標となっていたもの、および令和 5 年度に示された「成育医療等の提供に関する施策の総合的な推進に関する基本的な方針（成育医療等基本方針）」に基づく評価指標となっているものです。加えて、乳幼児健診で調査することが推奨されている項目（推奨問診項目）も搭載しています。これらの項目について、各市区町村は毎年度調査を行い、都道府県は市区町村のデータを集計し、国（こども家庭庁母子保健課）に報告することになっています。

なお、**都道府県、および国（こども家庭庁母子保健課）へ報告する際には、本システムを利用すること**をこども家庭庁母子保健課が推奨しておりますので、ぜひご活用ください。集計値のみの報告をする際も、本システムをご活用いただくことで都道府県が集計しやすくなり、都道府県も本システムの都道府県版を活用することで、共通の問診項目について市区町村間比較が可能となります。

乳幼児健診情報システムの全体構造

市区町村用にダウンロードされるファイルは全部で**5種類**です。

はじめに、入力用のファイルを作成する



①入力画面に入力

乳幼児健康診査専門診項目・入力シート

項目	内容
市区町村コード	123456
市区町村名称	〇〇県〇〇市

②集計表画面

乳幼児健康診査専門診項目集計表

項目	数値
1歳以下	120
1歳以上	150

① 3・4か月 集計
② 押すとデータが集計シートに反映される
③ 印刷実行
④ 印刷実行

③分析結果表示画面

乳幼児健康診査専門診項目回答状況

項目	回答数
健康	120
不健康	10

① データが反映される

集計表画面に入力

乳幼児健康診査専門診項目集計表

項目	数値
健康	120
不健康	10

① データが反映される

④年度推移分析結果表示画面

乳幼児健康診査専門診項目集計表

年度	健康	不健康
2024	120	10
2023	110	15

新しくできるファイル

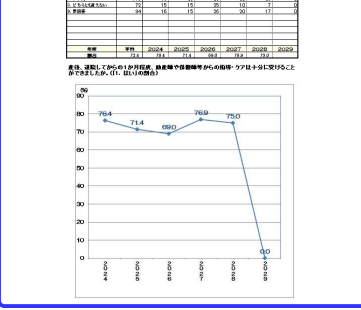
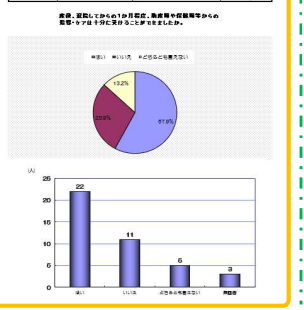
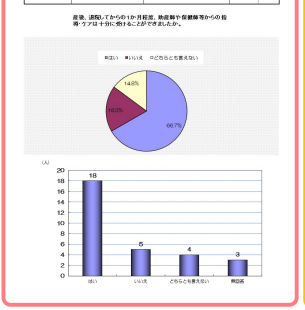
報告用ファイル

〇〇県〇〇市 20××年 報告用.xlsm

④報告シートおよび集計表画面

乳幼児健康診査専門診項目報告シート (氏名なし)

氏名	性別	年齢	健康状態
山田太郎	男	1歳	健康
田中花子	女	1歳	健康



I. 入力用ファイルの作成

個票データまたは集計値を入力するファイルを作成します。

1. 「入力用ファイル作成」というExcelファイルを開いてください。

クリックしてください。

①年度（半角英数字）を入力してください。

②プルダウンから都道府県を選択してください。

③「市区町村の作成」をクリックしてください。

④左側の市区町村一覧表から各自の市区町村の「行No」を入力してください。

⑤「個票データ入力用ファイル作成」または「集計値のみの入力用ファイル作成」をクリックしてください。

このようなメッセージが表示されますので、「はい」をクリックしてください。「いいえ」をクリックすると処理は中止されます。

2. 「入力用ファイル」にファイルが作成されます。

「集計値のみの入力用ファイル」はシステム上「手入力」と標記されています。ご注意ください。

3. 作成したファイルを各年度のフォルダにコピーして保存してください。

作成した年度のフォルダに保存してください。

「個票データ入力用ファイル」を使用する場合は、Ⅱ～Ⅴを参照してください。

「集計値入力用ファイル（手入力）」を使用する場合は、Ⅱ'を参照してください。

Ⅱ. 個票データの入力

1. 個票データを入力する際は、まず「〇〇県△△市20××.xls」というExcelファイルを開いて下さい。

例) 〇〇県△△市20××.xls



2. 「操作画面」の右隣にある「〇か月・〇歳入力用」のシートを開いてください。

※シートは3・4か月、1歳6か月、3歳の年齢別になっています。

乳幼児健康診査問診項目 20×× 年度

コード 111111 〇〇県△△市

○この『操作画面』のシートは、入力したデータの『集計』、『分析結果作成』、『報告用作成』を行うシートです。

○データの入力は、『3・4か月入力用』『1歳6か月入力用』『3歳入力用』のタブをクリックし、シートを開いて行ってください。

○入力が終了したら、保存して、またこの『操作画面』のシートに戻ってください。

3・4か月 集計

1歳6か月 集計

3歳 集計

分析結果 作成

報告用エクセル作成

シートを開くと…

3・4か月入力用

確認 20××年度

追加 111111 〇〇県△△市

健診実施日は必須項目です。 児童コードの未入力は、乳児健診と1歳6か月児健診や3歳児健診との個人データの整合ができなくなります。

No.	地区コード	保護者コード	児童コード	健診実施日	回答者	回答者の年齢	乳幼児名	性別	児の生年月日			健: 基盤A-3	健: 基盤A-3-1	健: 基盤A-3-2	健: なし	
									西暦	月	日	成: なし	成: 18-1	成: 18-2	成: 19-1	
1																
2																
3																
4																
5																
6																
7																
8																

3. 調査項目の回答を入力してください。

3・4か月入力用

確認 20××年度

追加 111111 〇〇県△△市

乳幼児健康診査問診項目・入力シート

健診実施日は必須項目です。 児童コードの未入力は、乳児健診と1歳6か月児健診や3歳児健診との個人データの整合ができなくなります。

No.	地区コード	保護者コード	児童コード	健診実施日	回答者	回答者の年齢	乳幼児名	性別	児の生年月日			健: 基盤A-3	健: 基盤A-3-1	健: 基盤A-3-2	健: なし	
									西暦	月	日	成: なし	成: 18-1	成: 18-2	成: 19-1	
1																
2	①	②	③	④	⑤	⑥	⑦	⑧	⑨							
3																
4																
5																
6																
7																
8																

《個票データ入力用ファイル》操作方法

- ① 地区コード：地区ごとにコードがある場合は入力できます。
- ② 保護者コード・児童コード：保護者や児童につけているID番号等がある場合は入力できます。
※ 児童コード：個人レベルの経時データを突合する場合、入力しておく必要があります。
- ③ 健診実施日：健診を実施した日を入力してください。
※ 必須項目です。入力しないと、以降のデータが集計されなくなってしまいます。
例) 7/7 または 20××/7/7 と入力してください。
- ④ 回答者：問診項目に回答した方を入力してください。

カーソルを移動させるとこのような入力リストが表示されます。

▼をクリックすると、ドロップダウンリストが表示されますので、該当する数字をクリックして入力してください。数字を直接入力することもできます。

間違った数字を入力するとこのようなメッセージが表示されますので、「再試行」をクリックして、再入力してください。

- ⑤ 回答者の年齢：問診票に回答した方の年齢区分を選択してください。

カーソルを移動すると、④と同様に入力リストが表示されます。

④と同様に入力してください。

- ⑥ 乳幼児名：乳幼児の氏名を入力してください。
※ 記号は入力しないでください。集計する際に、マクロに影響を与える可能性があります。
- ⑦ 性別：乳幼児の性別を入力してください。（必須項目です）

入力方法は、④と同様です。

- ⑧ 児の生年月日：乳幼児の生年月日を入力してください。

「年（西暦）」
「月」
「日」
を分けて入力してください。

⑨ 乳幼児健康診査問診項目：各設問の回答を順次入力してください。

上段は、「健やか親子21（第2次）」の指標番号を示しています。
下段は、「保育医療等基本方針に基づく評価指標」の指標番号を示しています。
該当がない場合は「なし」としています。

カーソルをマウスで「健：基盤〇」などの上段のセルに移動すると、設問内容が確認できます。

入力方法は、④と同様です。

4. 入力漏れの確認をする時は、次の作業をしてください。

データを入力後、「確認」をクリックしてください。

このようなメッセージが表示されますので、「はい」をクリックしてください。「いいえ」をクリックすると処理が中止されます。

確認したい部分の最初の行Noを入力してください。

確認したい部分の最後の行Noを入力してください。



3・4か月入力用

確認 20××年度
追加 111111 OO県△△市

乳幼児健康診査問診項目・入力シート

※ 入力項目は必ず確認してください。空欄の項目は、乳幼児健康診査問診項目の個人データの空白がでなければなりません。

No.	地区コード	診療科コード	児童コード	健康実施日	問診番号	問診番号の補綴	乳幼児名	性別	乳の生年月日			検: 5歳6-3		検: 5歳6-5-1		検: 5歳6-5-2		検: なし			
									西暦	月	日	検: なし	検: 18-1	検: 18-1	検: 18-2	検: 19-1	検: 19-2				
1	1	1	1	20××/1/1	1	3	健児一	1	20××	4	7	1									
2	2	2	2	20××/1/1	2	3	健児二	1	20××	4	7	3	1							3	
3	3	3	3	20××/1/1	1	5	健児二	2	20××	4	7	1	1							1	
4	4	4	4	20××/1/1	2	4	健児二	2	20××	4	7	2	2			10				10	
5	5	5	5	20××/1/1	3	2	健児二	1	20××	4	7	1	1							1	
6	6	6	6	20××/1/1	1	9	健児三	2	20××	4	7	2	2			20				2	10

< > 3・4か月入力用 1歳6か月入力用 3歳入力用 3・4か月集計表 1歳6か月集計...

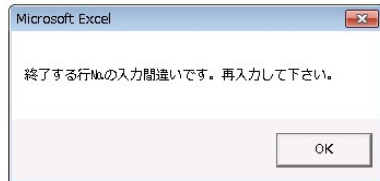
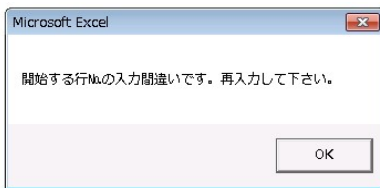
しばらくすると、入力漏れがある行の番号とセルの色が変わります。

- 入力漏れがある行番号。
- 入力漏れしている項目のセル。
- 入力が必要な項目の入力漏れ。

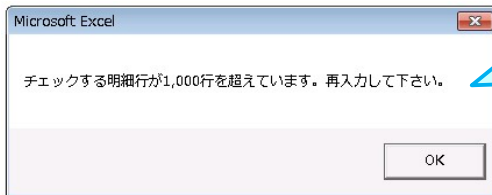
入力漏れ・必須項目を入力し、再度確認ボタンをクリックすると、セルの色は無色になります。



以下のようなエラーメッセージが出たときは…



このようなメッセージが表示された場合は、入力に誤りがありますので、再入力してください。



入力された、最初の行と最後の行が、1,000行を超えるとこのようなメッセージが表示されます。再入力してください。

5. データの保存

データ入力後データの保存を行ってください。（基本的に上書き保存をして下さい）

【ファイル】 ⇒ 【上書き保存】 または をクリックしてください。

※ ファイルの名前は変更しないでください。変更すると、正しく動作しなくなる可能性があります。

※ 画面を閉じようとするとき、毎回「保存しますか?」という画面が出ますが、必要に応じて保存してください。

6. 入力する行を追加したい場合

初期設定は、500行となっています。増やしたい場合は以下の手順で行の追加処理を行ってください。

3・4か月入力用
 確認 20××年度
 追加 111111 OO県△△市

No.	地区コード	保護者コード	児童コード	健診実施日	回答者	回答者の年齢	乳幼
1							
2							
3							

「追加」をクリックしてください。

このようなメッセージが表示されますので、「はい」をクリックしてください。
 「いいえ」をクリックすると処理が中止されます。

追加したい行数を、「1～5000」の範囲で入力してください。
 ※一度に追加できる行は、「5000」行までです。



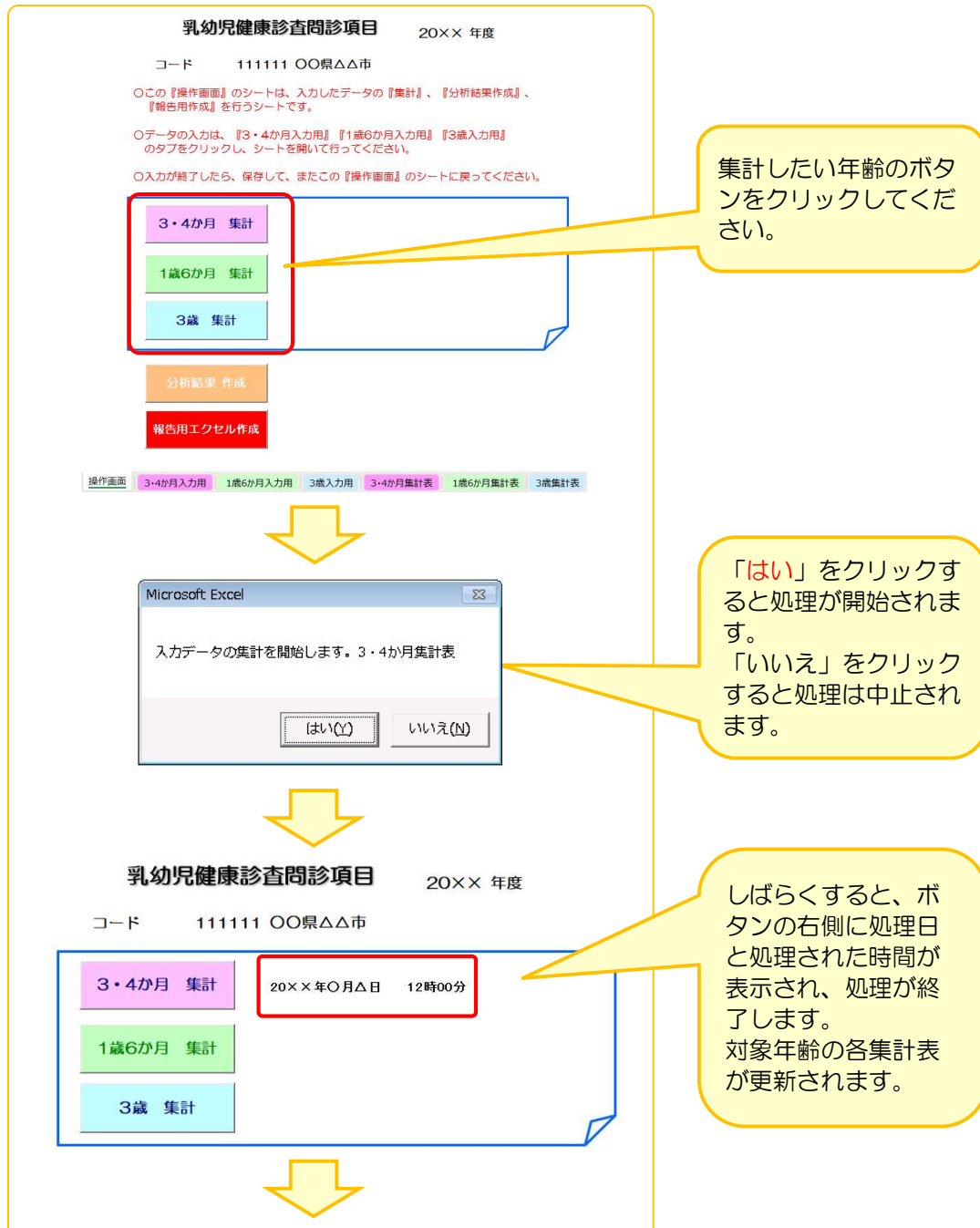
以下のようなエラーメッセージが出たときは…

「0」を入力すると、このようなメッセージが表示されますので、「OK」をクリックすると追加処理は実行されません。

これらのようなメッセージが出た場合は、「OK」をクリックして、追加行数を正しく入力してください。

Ⅲ. 個票データの集計

データ入力終了後、「**操作画面**」のシートに戻り、各対象年齢ごとに、「**○か月・○歳 集計**」をクリックしてください。



《個票データ入力用ファイル》操作方法

乳幼児健康診査問診項目 20×× 年度

コード 111111 OO県△△市

○この『操作画面』のシートは、入力したデータの『集計』、『分析結果作成』、『報告用作成』を行うシートです。

○データの入力は、『3・4か月入力用』『1歳6か月入力用』『3歳入力用』のタブをクリックし、シートを開いて行ってください。

○入力が終了したら、保存して、またこの『操作画面』のシートに戻ってください。

3・4か月 集計 20××年○月△日 12時00分

1歳6か月 集計

3歳 集計

分析結果 作成

報告用エクセル作成

操作画面 3・4か月入力用 1歳6か月入力用 3歳入力用 **3・4か月集計表** 1歳6か月集計表 3歳集計表

3・4か月集計表
20××年度 **乳幼児健康診査問診項目集計表** 111111
OO県△△市

健診番号21（第2次） 指標：「健」 成育指標：「成」	項目	設問	選択肢	回答数				割合
				男	女	無回答	合計	
健：基盤A-3 成：なし		産後、退院してから1か月経過後、助産師や保健師等からの指導が十分に受けられましたか。	1 1. はい	14	16	0	30	100.0
			2 2. いいえ	0	0	0	0	0.0
			3 3. どちらとも言えない	0	0	0	0	0.0
			9 9. 無回答	0	0	0	0	0.0
				14	16	0	30	30
健：基盤A-5-1 成：1B-1		妊娠中、お子さんのお母さんは喫煙していましたか。	1 1. なし	0	10	0	10	33.3
			2 2. あり	14	6	0	20	66.7
			9 9. 無回答	0	0	0	0	0.0
							14	16

集計結果は、このシートに算出されます。

確認したいシートを開いてください。

※ この処理は、再処理が可能となっていますので、調査結果の追加・修正を行ったときは、必ず、再度、処理を行ってください。

※ データ入力後データの保存を行ってください。（基本的に上書き保存をして下さい）

【ファイル】 ⇒ 【上書き保存】 または  をクリックしてください。

ファイルの名前は変更しないでください。変更すると、正しく動作しなくなる可能性があります。

画面を閉じようとするとき、毎回「保存しますか？」という画面が出ますが、必要に応じて保存してください。

IV. 報告用ファイルの作成（分析結果の作成含む）

1. 入力したデータを「分析結果」ファイルに反映させます。

乳幼児健康診査問診項目 20×× 年度

コード 111111 〇〇県△△市

〇この『操作画面』のシートは、入力したデータの『集計』、『分析結果作成』、『報告用作成』を行うシートです。

〇データの入力は、『3・4か月入力用』『1歳6か月入力用』『3歳入力用』のタブをクリックし、シートを開いて行ってください。

〇入力が終了したら、保存して、またこの『操作画面』のシートに戻ってください。

3・4か月 集計	20××年〇月△日	12時00分
1歳6か月 集計	20××年〇月△日	12時00分
3歳 集計	20××年〇月△日	12時00分

分析結果 作成

報告用エクセル作成

操作画面 3・4か月入力用 1歳6か月入力用 3歳入力用 3・4か月集計表 1歳6か月集計表 3歳集計表

Microsoft Excel

分析結果を作成します。

はい(Y) いいえ(N)

乳幼児健康診査問診項目 20×× 年度

コード 111111 〇〇県△△市

〇この『操作画面』のシートは、入力したデータの『集計』、『分析結果作成』、『報告用作成』を行うシートです。

〇データの入力は、『3・4か月入力用』『1歳6か月入力用』『3歳入力用』のタブをクリックし、シートを開いて行ってください。

〇入力が終了したら、保存して、またこの『操作画面』のシートに戻ってください。

3・4か月 集計	20××年〇月△日	12時00分
1歳6か月 集計	20××年〇月△日	12時00分
3歳 集計	20××年〇月△日	12時00分

分析結果 作成

報告用エクセル作成

操作画面 3・4か月入力用 1歳6か月入力用 3歳入力用 3・4か月集計表 1歳6か月集計表 3歳集計表

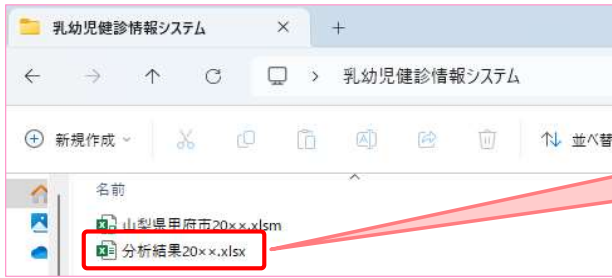
「操作画面」のシートで、対象年齢ごとの処理がすべて終了していることを、「処理日」と「処理時間」で確認してください。

「分析結果作成」をクリックしてください。

このようなメッセージが表示されますので、「はい」をクリックしてください。「いいえ」をクリックすると処理は中止されます。

しばらくすると、分析結果作成ボタンの右側に、処理日と処理時間が表示され、処理が終了となります。

自動的に保存されます。



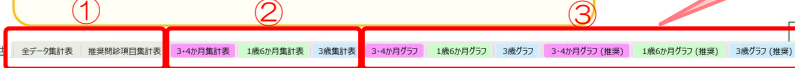
同じフォルダ内の「分析結果20××」を開いてください。

乳幼児健康診断問診項目分析結果 20×× 年度

コード 111111 ○○県△△市

集計値を入力する場合は、「3・4か月集計表」「1歳6か月集計表」「3歳集計表」のシートに入力してください。

※「全データ集計表」「推奨問診項目集計表」には入力しないでください。



これらが更新されていることを確認してください。

① 乳幼児健康診断 乳幼児健康診断問診項目回答状況 問診項目

市区町村名：○○県△△市

20××年度の市区町村の状況についてお答え下さい。

項目	設問	調査対象者	回答項目	回答結果
妊娠・出産について満足している者の割合	産後、退院してから1か月程度、助産師や保健師等からの指導・ケアは十分に受けることができましたか。	3・4か月児のみ	①「1. はい」の回答者数	19
			②「2. いいえ」の回答者数	5
			③「3. どちらとも言えない」の回答者数	4
			④無回答者数	3
			⑤全回答者数=①+②+③	27
			⑥「1. はい」の回答者数/全回答者数×100=①/⑤×100%	66.7%

① 推奨問診項目 母子保健に関する推奨問診項目

市区町村名：○○県△△市

20××年度の市区町村の状況についてお答え下さい。

項目	設問	調査対象者	回答項目	回答結果
子ども医療費相談窓口(※8000円)を知っている者の割合	子ども医療費相談窓口(※8000円)を知っていますか。	3・4か月児のみ	①「1. はい」の回答者数	30
			②「2. いいえ」の回答者数	0
			③無回答者数	0
			④全回答者数=①+②	30
			⑤「1. はい」の回答者数/全回答者数×100=①/④×100%	100.0%

② 3・4か月集計表 乳幼児健康診断問診項目集計表

20××年度

111111
○○県△△市

健やか親子21(第2次)指標:「健」 成育指標:「成」	項目	設問	選択肢	回答数			割合			
				男	女	無回答				
健:基準A-3 成:なし		産後、退院してから1か月程度、助産師や保健師等からの指導・ケアは十分に受けることができましたか。	1 1. はい	14	16	0	30	100.0		
			2 2. いいえ	0	0	0	0	0.0		
			3 3. どちらとも言えない	0	0	0	0	0.0		
			9 9. 無回答	0	0	0	0	0.0		
						14	16	0	30	30
			1 1. なし	0	10	0	10	33.3		
			2 2. あり	14	6	0	20	66.7		
			9 9. 無回答	0	0	0	0	0.0		
						14	16	0	30	30

③

3・4か月グラフ

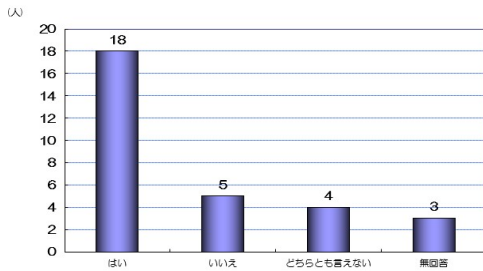
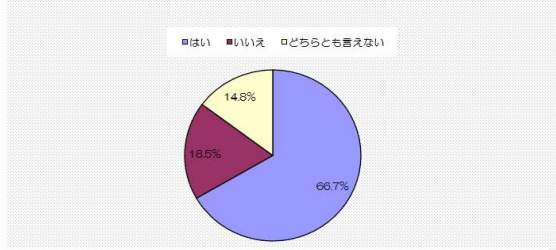
乳幼児健康診査問診項目集計表・グラフ

20XX年度

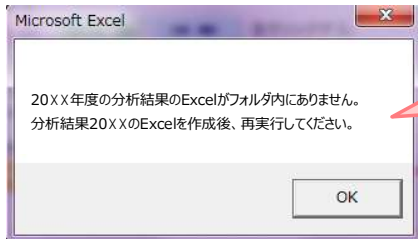
〇〇県△△市 111111

項目	設問	回答項目	回答数	割合
妊娠・出産について満足している者の割合	産後、退院してからの1か月程度、助産師や保健師等からの指導・ケアは十分に受けることができましたか。	1 はい	18	66.7%
		2 いいえ	5	18.5%
		3 どちらとも言えない	4	13.3%
		9 無回答	3	10.0%

産後、退院してからの1か月程度、助産師や保健師等からの指導・ケアは十分に受けることができましたか。

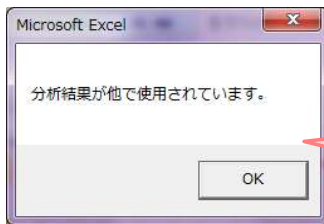


以下のようなエラーメッセージが出たときは…



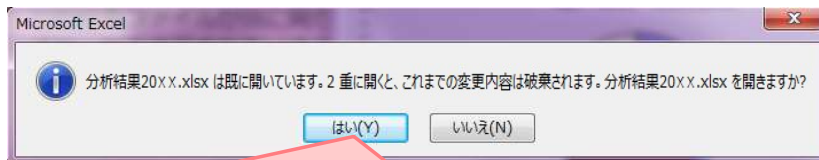
分析結果ファイルが、同じフォルダ内に保存されていません。

同じフォルダ内に分析結果ファイルを保存し、再実行してください。



分析結果ファイルが既に開かれているか、他で使用されています。

分析結果ファイルを閉じてから再実行してください。



分析結果ファイルが既に開かれているか、他で使用されています。

「いいえ」をクリックしてから再実行してください。

「はい」をクリックすると、使用されている分析結果ファイルは更新されます。

2. 都道府県に本結果を報告する、「報告用エクセル」ファイルを作成します。

乳幼児健康診査問診項目 20×× 年度

コード 111111 OO県△△市

○この『操作画面』のシートは、入力したデータの『集計』、『分析結果作成』、『報告用作成』を行うシートです。

○データの入力は、『3・4か月入力用』『1歳6か月入力用』『3歳入力用』のタブをクリックし、シートを開いて行ってください。

○入力が終了したら、保存して、またこの『操作画面』のシートに戻ってください。

3・4か月 集計	20××年○月△日 12時00分
1歳6か月 集計	20××年○月△日 12時00分
3歳 集計	20××年○月△日 12時00分
分析結果 作成	20××年○月△日 12時00分
報告用エクセル作成	

操作画面 3・4か月入力用 1歳6か月入力用 3歳入力用 3・4か月集計表 1歳6か月集計表 3歳集計表

Microsoft Excel

報告用のExcelを作成します。

はい(Y) いいえ(N)

Microsoft Excel

最新のデータを保存してありますか？

はい(Y) いいえ(N)

Microsoft Excel

新規に作成します。

OK

Microsoft Excel

作成済みのため置き換えます。

OK

このメッセージは、報告用エクセルの作成処理が既に実行されており、同じフォルダ内に「OO県△△市20××報告用.xlsm」ファイルが作成されている場合に表示されます。上書きしたくない場合は、フォルダ内の「OO県△△市20××報告用.xlsm」を他の場所にあらかじめ移動させておいてから処理を行ってください。

「操作画面」のシートで、対象年齢ごとの「集計処理」と「分析資料」の作成処理が完了していることを、「処理日」と「処理時間」で確認してください。

「報告用エクセル作成」をクリックしてください。

このようなメッセージが表示されますので、「はい」をクリックしてください。「いいえ」をクリックすると処理は中止されます。

データ入力用ファイルの最新版が保存されているかの確認メッセージです。

保存されているときは、「はい」をクリックし、保存がまだのときは、「いいえ」をクリックし、最新版を保存してから再度実行してください。

これらのメッセージが表示されますので、「OK」をクリックしてください。



乳幼児健康診査問診項目

20××年度

コード 111111 OO県△△市

○この『操作画面』のシートは、入力したデータの『集計』、『分析結果作成』、『報告用作成』を行うシートです。

○データの入力は、『3・4か月入力用』『1歳6か月入力用』『3歳入力用』のタブをクリックし、シートを開いて行ってください。

○入力が終了したら、保存して、またこの『操作画面』のシートに戻ってください。

報告用

しばらくすると、報告用エクセルが作成されます。

3・4か月 集計 20××年○月△日 12時00分

1歳6か月 集計 20××年○月△日 12時00分

3歳 集計 20××年○月△日 12時00分

分析結果 作成 20××年○月△日 12時00分

報告用エクセル作成 20××年○月△日 12時00分

操作画面

① 3・4か月報告データ ② 3・4か月集計表 1歳6か月報告データ 1歳6か月集計表 3歳報告データ 3歳集計表

報告用エクセル作成ボタンの右側に、処理日と処理時間が表示され、処理が終了となります。

自動的に保存されます。

①

3・4か月報告データ

確認

20××年度
111111 OO県△△市

乳幼児健康目・報告シート (氏名なし)

健診実施日は必須項目です。 児童コードの未入力(健診)や9歳児健診との個人データの重複ができません。

No.	市区町村 3-1	地区 3-1	市区町村名	健診実施日	回答者	回答者の年齢	性別	児の生年月日						
								西暦	月	成:18-2	成:18-1	成:19-2	成:なし	成:なし
1	111111	1	OO県△△市	20××/7/7	1	2	1	20××	4	10	2	10	1	
2	111111	2	OO県△△市	20××/7/7	1	2	1	20××	4	10	2	10	1	
3	111111	3	OO県△△市	20××/7/7	1	2	1	20××	4	10	2	10	2	10
4	111111	4	OO県△△市	20××/7/7	1	2	1	20××	4	10	2	10	2	10
5	111111	5	OO県△△市	20××/7/7	1	2	1	20××	4	10	2	10	2	10
6	111111	6	OO県△△市	20××/7/7	1	2	2	20××	4	10	2	10	2	10
7	111111	1	OO県△△市	20××/7/7	1	2	2	20××	4	10	2	10	1	
8	111111	2	OO県△△市	20××/7/7	1	2	2	20××	4					
9	111111	3	OO県△△市	20××/7/7	1	2	2	20××	4					
10	111111	4	OO県△△市	20××/7/7	1	2	2	20××	4					
11	111111	5	OO県△△市	20××/7/7	1	2	2	20××	4					

「保護者コード」「児童コード」「乳幼児名」「児の生年月日(日にちのみ)」が削除されます。

②

3・4か月集計表

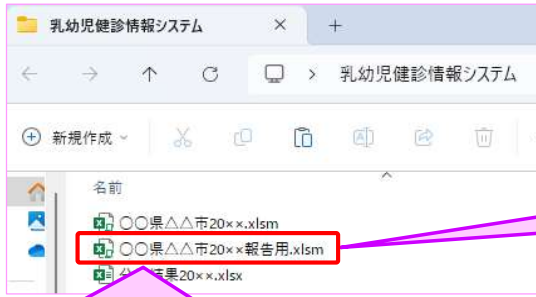
20××年度

乳幼児健康診査問診項目集計表

111111
OO県△△市

健やか親子21 (第2次) 指標: 「健」 成育指標: 「成」	項目	設問	選択肢	回答数				割合
				男	女	無回答	合計	
健: 基準A-3 成: なし	妊娠・出産について満足している者の割合	産後、退院してから1か月程度、助産師や保健師等からの指導・ケアは十分に受けることができましたか。	1 1. はい	14	16	0	30	100.0
			2 2. いいえ	0	0	0	0	0.0
			3 3. どちらとも言えない	0	0	0	0	0.0
			9 9. 無回答	0	0	0	0	0.0
				14	16	0	30	30
			1 1. なし					
			2 2. あり	14	6	0	20	66.7
			9 9. 無回答	0	0	0	0	0.0

集計表も作成されます。

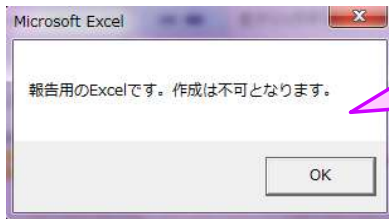


同じフォルダ内に報告用ファイルが作成されます。

都道府県へ提出するときは、必ず、「〇〇県△△市20××報告用.xlsm」の名前のファイルを提出するようにしてください。

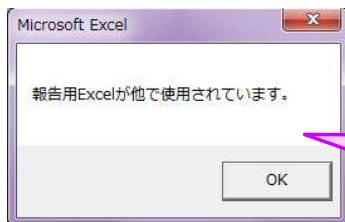


以下のようなエラーメッセージが出たときは…



報告用ファイルで、「報告用エクセル作成」をクリックしたときに表示されます。
報告用ファイルではこの処理は出来ません。

「OK」をクリックしてください。



報告用ファイルが既に開かれているか、他で使用されています。

報告用ファイルを閉じてから再度行ってください。

Ⅱ' . 集計値の入力

1. 集計値を入力する際は、「〇〇県△△市20××手入力.xlsx」というExcelファイルを開いて下さい。

例) 〇〇県△△市20××手入力.xlsx



2. 「〇か月・〇歳集計表」のシートを開いてください。

※シートは3・4か月、1歳6か月、3歳の年齢別になっています。

手入力(集計値入力)

乳幼児健康診査問診項目分析結果 20×× 年度
コード 111111 〇〇県△△市

集計値を入力する場合は、「3・4か月集計表」「1歳6か月集計表」「3歳集計表」のシートに入力してください。
※「全データ集計表」「推奨問診項目集計表」には入力しないでください。

見出 全データ集計表 推奨問診項目集計表 3・4か月集計表 1歳6か月集計表 3歳集計表 3・4か月集計表

シートを開くと…

3・4か月集計表 乳幼児健康診査問診項目集計表 111111 〇〇県△△市 20××年度

健やか親子21(第2次)指標:「健」 成育指標:「成」	項目	設問	選択肢	回答数			割合
				男	女	無回答	
健:基盤A-3 成:なし	妊娠・出産について満足している者の割合	産後、退院してからの1か月程度、助産師や保健師等からの指導・ケアは十分に受けることができましたか。	1 1. はい	10	10	2	22
			2 2. いいえ	5	5	1	11
			3 3. どちらとも言えない	2	2	1	5
			9 9. 無回答	1	1	1	3
健:基盤A-5-1 成:18-1	妊娠中、お子さんのお母さんは喫煙していましたか。		1 1. なし	18	18	5	41
			2 2. あり	10	10	2	22
			9 9. 無回答	5	5	5	15
			9 9. 無回答	0	0	0	0

ここに集計値を入力してください。

手入力(集計値入力)

乳幼児健康診査問診項目分析結果 20××年度

コード 111111 ○○県△△市

集計値を入力する場合は、「3・4か月集計表」「1歳6か月集計表」「3歳集計表」のシートに入力してください。

※「全データ集計表」「推奨問診項目集計表」には入力しないでください。

「全データ集計表」と「〇か月・〇歳グラフ」にデータが反映されます。

乳幼児健康診査問診項目回答状況

市区町村名: ○○県△△市

20××年度の市区町村の状況についてお答え下さい。

項目	設問	調査対象者	回答項目	回答結果
妊娠・出産に関する調査	産後、退院してから1か月程度、産後ケア(保健師等)からの指導・ケアは十分に受けることができましたか。	3・4か月児のみ	Q1. はいの回答者数	22
			Q2. いいえの回答者数	11
			Q3. どちらとも言えないの回答者数	3
			Q4. 無回答者数	3
			Q5. 回答者数(=Q1+Q2+Q3)	39
			Q6. 1か月の標準化率(回答者数×100÷Q5×100%)	53.7%
			Q7. 2か月の標準化率	26.8%
			Q8. 3か月の標準化率	12.2%
			Q9. 4か月の標準化率	7.3%
			Q10. 5か月の標準化率	0%
妊娠中の不安に関する調査	妊娠中、お不安なお母さんは受診をして乳しましたか。	3・4か月児のみ	Q11. はいの回答者数	10
			Q12. いいえの回答者数	9
			Q13. どちらとも言えないの回答者数	10
			Q14. 無回答者数	10
			Q15. 回答者数(=Q11+Q12+Q13)	29
			Q16. 1か月の標準化率(回答者数×100÷Q15×100%)	62.0%
			Q17. 2か月の標準化率	23%
			Q18. 3か月の標準化率	8%
			Q19. 4か月の標準化率	0%
			Q20. 5か月の標準化率	0%
妊娠中の不安に関する調査	妊娠中、お不安なお母さんは受診をしていないでしたか。	3・4か月児のみ	Q21. はいの回答者数	10
			Q22. いいえの回答者数	10
			Q23. どちらとも言えないの回答者数	10
			Q24. 無回答者数	10
			Q25. 回答者数(=Q21+Q22+Q23)	30
			Q26. 1か月の標準化率(回答者数×100÷Q25×100%)	66.7%
			Q27. 2か月の標準化率	20%
			Q28. 3か月の標準化率	20%
			Q29. 4か月の標準化率	20%
			Q30. 5か月の標準化率	0%
11歳迄、お不安なお母さんは受診をしていますか。	7・1歳児のみ	7・1歳児のみ	Q31. はいの回答者数	23
			Q32. いいえの回答者数	3
			Q33. どちらとも言えないの回答者数	8
			Q34. 無回答者数	5
			Q35. 回答者数(=Q31+Q32+Q33)	34
			Q36. 1か月の標準化率(回答者数×100÷Q35×100%)	67.6%
			Q37. 2か月の標準化率	23%
			Q38. 3か月の標準化率	7%
			Q39. 4か月の標準化率	0%
			Q40. 5か月の標準化率	0%
11歳迄、お不安なお母さんは受診をしていないです。	7・1歳児のみ	7・1歳児のみ	Q41. はいの回答者数	10
			Q42. いいえの回答者数	10
			Q43. どちらとも言えないの回答者数	10
			Q44. 無回答者数	10
			Q45. 回答者数(=Q41+Q42+Q43)	30
			Q46. 1か月の標準化率(回答者数×100÷Q45×100%)	66.7%
			Q47. 2か月の標準化率	20%
			Q48. 3か月の標準化率	20%
			Q49. 4か月の標準化率	20%
			Q50. 5か月の標準化率	0%
推奨問診項目の回答状況	2つの標準化率の差、あるいは標準化率の平均値(平均の標準化率)の割合	7・1歳児のみ	Q51. はいの回答者数	22
			Q52. いいえの回答者数	11
			Q53. どちらとも言えないの回答者数	3
			Q54. 無回答者数	3
			Q55. 回答者数(=Q51+Q52+Q53)	39
			Q56. 1か月の標準化率(回答者数×100÷Q55×100%)	53.7%
			Q57. 2か月の標準化率	26.8%
			Q58. 3か月の標準化率	12.2%
			Q59. 4か月の標準化率	7.3%
			Q60. 5か月の標準化率	0%

3・4か月グラフ

乳幼児健康診査問診項目集計表・グラフ

20××年度 ○○県△△市 111111

項目	設問	回答項目	回答数	割合
産後、退院してから1か月程度、産後ケア(保健師等)からの指導・ケアは十分に受けることができましたか。		1. はい	22	53.7%
		2. いいえ	11	26.8%
		3. どちらとも言えない	5	12.2%
		4. 無回答	3	7.3%

産後、退院してから1か月程度、助産師や保健師等からの指導・ケアは十分に受けることができましたか。

はい
 いいえ
 どちらとも言えない

保存して、このファイル「○○県△△市20××手入力.xlsx」を都道府県に提出してください。

オプション：年度推移分析結果の作成

各年度の結果の推移をみることができます。

1. 任意の場所に「乳幼児健診情報システム」という名前のフォルダを作成してください。

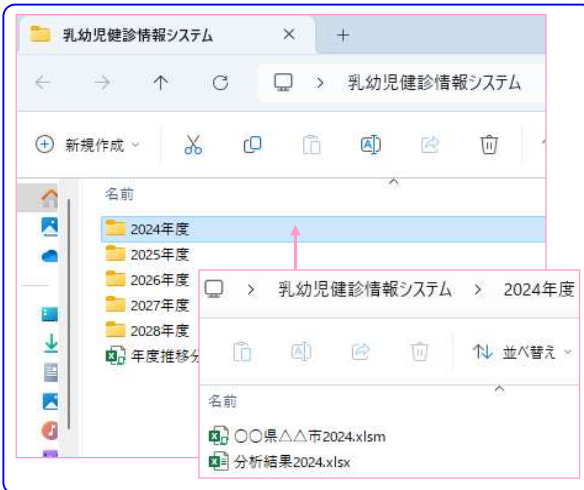


2. 「乳幼児健診情報システム」フォルダの中に、各年度のフォルダを作成してください。

※数字は半角でお願いいたします。全角だとシステムが正常に動作しません。



3. 各年度のフォルダに「入力用ファイル（〇〇県△△市20××.xls_m または 〇〇県△△市20××手入力.xls_x）」と「分析結果20××.xls_x」を保存してください。



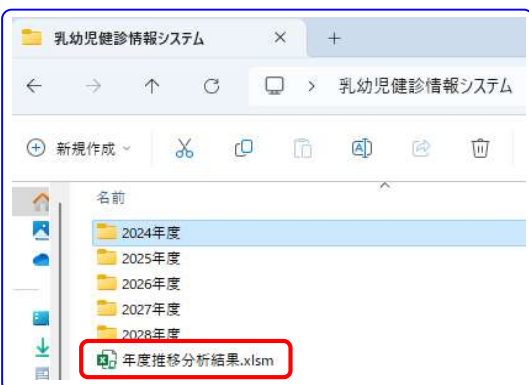
※過去のデータの扱いについて

集計値：「集計値のみの入力用ファイル」からファイルを作成し、これにデータを転記し、その年度のフォルダに保存することで年度推移分析結果に対応します。

個票データ：2023年度以前の個票データを入力したものは、そのまま各年度のフォルダに保存することで対応します。（設問が変わった項目は、改修前後で別々の項目としているため、改修前後では経年的に示すことはできません。）

4. 「年度推移分析結果」は「乳幼児健診情報システム」のフォルダ内に保存してください。

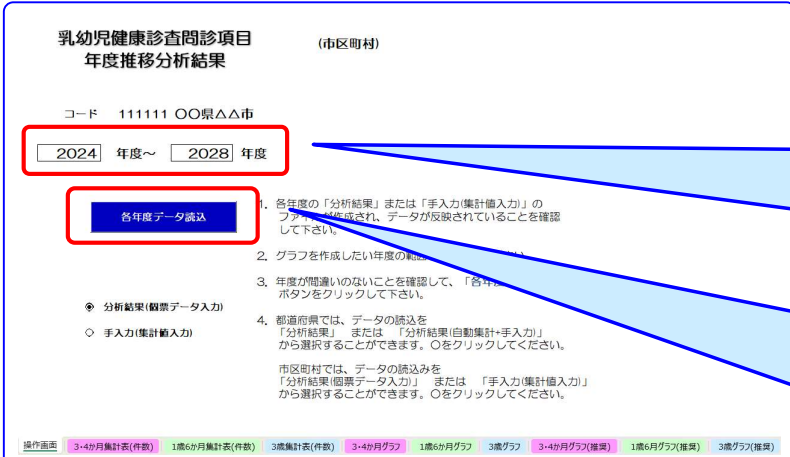
※各年度のフォルダの中には保存しないでください。



5. 「年度推移分析結果.xlsxm」というExcelファイルを開いて下さい。



クリックしてください。

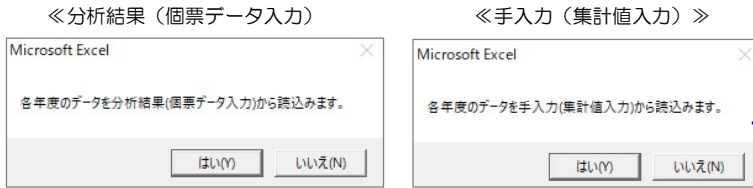


各年度の最新の「分析結果」が作成されていることを確認してください。

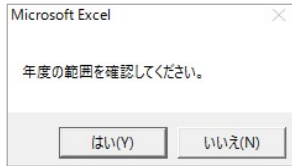
グラフを作成したい年度の範囲を入力してください。

「操作画面」のシートで、「各年度データ読み」をクリックしてください。

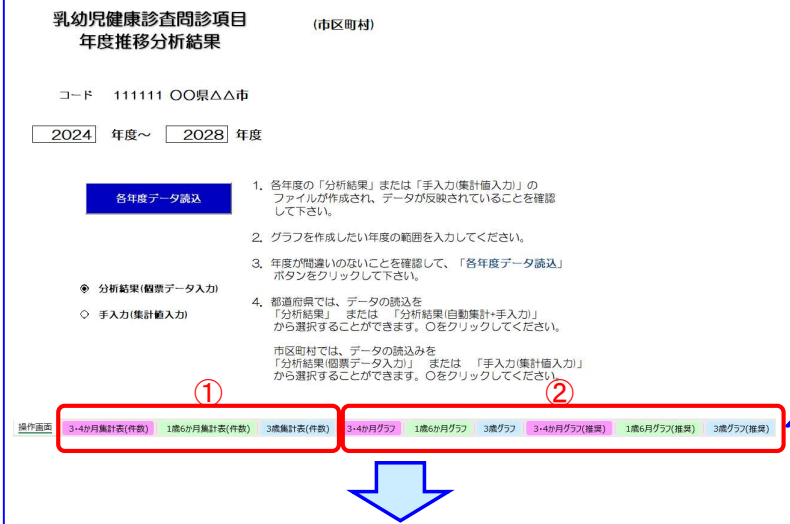
※事前に各年度の最新の「分析結果」が作成されていることを確認してください。



このようなメッセージが表示されますので、「はい」をクリックしてください。「いいえ」をクリックすると処理は中止されます。



よければ「はい」をクリックしてください。



これらが更新されていることを確認してください。

①各年度の集計表

3・4か月集計表(件数)

乳幼児健康診査問診項目集計表

111111
〇〇県△△市

健やか親子21(第2次)指標「健」或は指標「成」	項目	設問	選択肢	合計	2024	2025	2026	2027	2028	2029
健・基盤A-3 成なし	妊娠・出産について満足している者の割合	産後、退院してから1か月程度、助産師や保健師等からの指導・ケアは十分に受けている者の割合	1. はい	520	110	100	120	100	90	
			2. いいえ	116	19	25	29	20	23	
			3. どちらとも言えない	72	15	15	25	10	7	
			9. 無回答	94	16	15	26	20	17	
				802	160	155	200	150	137	0
			1. なし	635	130	120	160	125	100	

②各年度の推移グラフ(乳幼児健康診査問診項目)

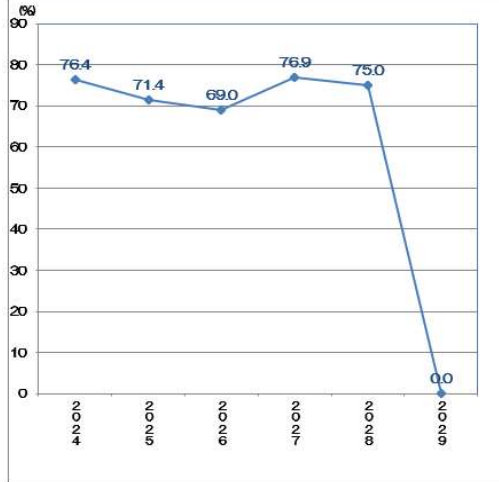
3・4か月グラフ

111111 〇〇県△△市

妊娠・出産について満足している者の割合

選択肢	合計	2024	2025	2026	2027	2028	2029
1. はい	520	110	100	120	100	90	0
2. いいえ	116	19	25	29	20	23	0
3. どちらとも言えない	72	15	15	25	10	7	0
9. 無回答	94	16	15	26	20	17	0
年度	平均	2024	2025	2026	2027	2028	2029
割合	73.4	75.4	71.4	69.0	78.2	75.0	0

産後、退院してから1か月程度、助産師や保健師等からの指導・ケアは十分に受けることができましたか。(「1. はい」の割合)



②各年度の推移グラフ(推奨問診項目)

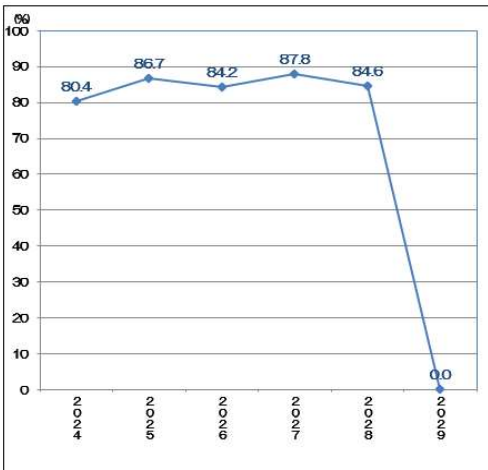
3・4か月グラフ(推奨)

111111 〇〇県△△市

子ども医療電話相談(#8000)を知っている親の割合

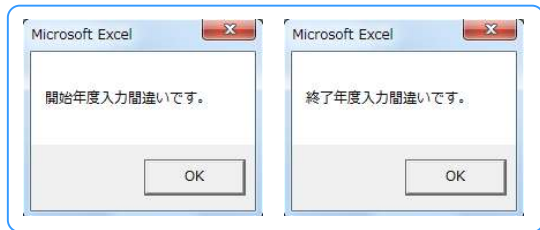
選択肢	合計	2024	2025	2026	2027	2028	2029
1. はい	645	115	130	160	130	110	0
2. いいえ	116	28	20	30	18	20	0
9. 無回答	41	17	5	10	2	7	0
年度	平均	2024	2025	2026	2027	2028	2029
割合	84.8	80.4	85.7	84.2	87.8	84.6	0

子ども医療電話相談(#8000)を知っていますか。(「1. はい」の割合)





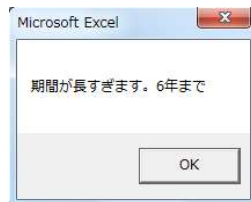
以下のようなエラーメッセージが出たときは…



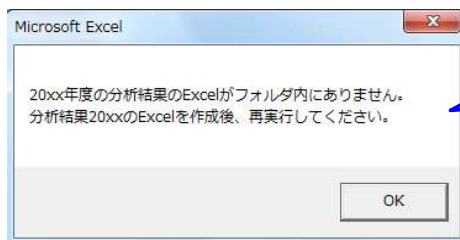
入力された開始年度と終了年度に、数字以外が入っている可能性があります。「OK」を押したのち、年度を確認し、再入力してください。



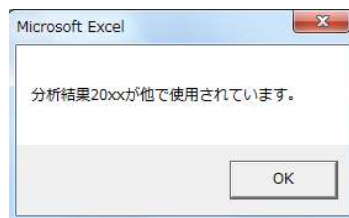
開始年度より終了年度が早い場合に出るエラーです。（例：2028年度～2024年度）
「OK」を押したのち、年度を確認し、再入力してください。



分析可能期間が7年以上の場合に出るエラーです。
「OK」を押したのち、年度を確認し、6年以内で入力してください。



分析結果ファイルがフォルダ内にありません。各年度のフォルダ内に分析結果ファイルを作成してから、再実行してください。



分析結果ファイルが既に開かれているか、他で使用されています。
分析結果ファイルを閉じてから再実行してください。

【免責事項】

1. 権利

本アプリケーションの使用権を得ることはできますが、著作権がご利用者様に転移するものではありません。著作権は、こども家庭科学研究費補助金（成育疾患克服等次世代育成基盤研究事業）「成育基本法を地域格差なく継続的に社会実装するための研究」班（以下、本研究班とする）に属するものといたします。また、本アプリケーションの販売、譲渡、レンタル等を行うことはできません。

2. アプリケーションの修正、再配布

本アプリケーションは、自治体を対象に無料配布するもので、個人でのご利用はご遠慮下さい。また、ご利用に際し、項目の追加・修正等を自治体で行うことは可能です。

3. 免責

本アプリケーションのご利用にあたり生じたご利用者様の一切の損害に対し、本研究班はその責任を負いません。本アプリケーションを使用する際、何らかの不具合が発生しても責任は負いかねますので、あらかじめご了承ください。また、本研究班側により、Windows11、及びMS-Office2019、MS-365での動作確認を行っておりますが、本アプリケーションの動作等を保障するものではありません。

4. 使用方法

本アプリケーションの利用方法につきましては、健やか親子21のホームページ内「乳幼児健診情報システム」からご利用ガイドをご参照下さい。個別の質問等にはお答えいたしかねますので、ご了承ください。

5. アプリケーションの改定

本アプリケーションは、ご利用者様に対する通知なく、本アプリケーションの改定および変更をする場合がございます。あらかじめご了承ください。

こども家庭科学研究補助金 成育疾患克服等次世代育成基盤研究事業

「成育基本法を地域格差なく継続的に社会実装するための研究」班

研究代表者：山梨大学大学院総合研究部医学域社会医学講座 教授 山縣 然太郎

【問い合わせ先】

●研究班事務局

E-mail : shakaii★yamanashi.ac.jp（★を@に変えて送信ください）